

Hollolan ympäristöyhdistys ry.

Hollolan kunnanhallitukselle

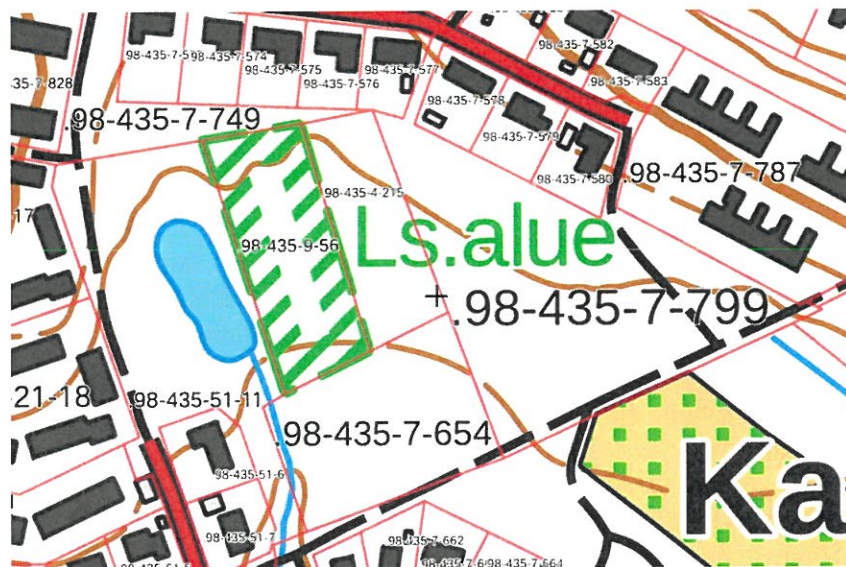
Aloite Kirmolan lähdelehtokorven suojelemiseksi.

Monet kuntalaiset ovat huolestuneina vanhojen lähimetsiensä säilymisestä ottaneet yhdistykseemme yhteyttä. Kuntamme brändi ”Hollola monta luontoa” vaatii ollakseen uskottava myös tekoja.

Kirmolan lähdelehtokorpi

Ramboll Finland Oy (jatkossa Ramboll) on tehnyt kunnan toimeksiannosta kesällä 2017 luontoselvityksen Kirmolan metsiköstä, joka sijaitsee Kartanon alueella Laurilantien ja Kirmolanraitin välissä. Selvitysalueen pinta-ala on noin 4 ha, josta luonnonarvoiltaan merkittävimmäksi arvioitiin noin 2,4 ha. Kirmolan metsikkö on kunnan omistuksessa lukuunottamatta alueen keskellä olevaa noin 0,5 ha:n kiinteistöä (98-435-9-56), jonka yksityinen omistaja rauhoitti luonnonsuojelualueeksi syksyllä 2017.

Yhdistyksemme esittää, että Hollolan kunta muodostaa luonnonsuojelualueen noin 3,5 ha:n alueelle koskien kiinteistöjä 98-435-4-215, 98-435-7-654, 98-435-7-799, 98-435-51-11 ja 98-435-7-749. Luonnonsuojelualueen rajaukseen on hyvä sisällyttää myös luontoarvoiltaan vähempiarvoisia reunaosia ja lampi, jolloin alueen hoito ja käyttö voidaan määritellä kattavasti rauhoitusmääräyksissä ja hoitosuunnitelmassa.

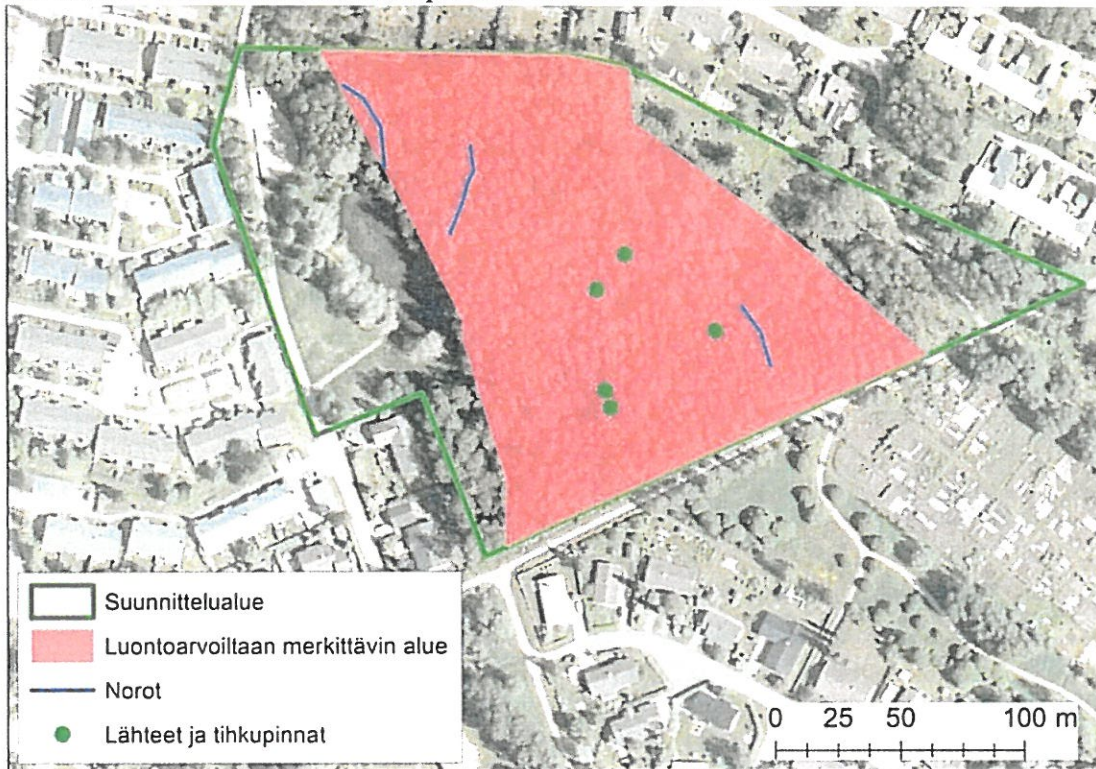


Rambollin arvion mukaan suunnittelualueen luonnonarvoiltaan arvokkaimman osan perusteella luonnonsuojelualueen perustamisedellytykset täyttyvät sillä:

- alueella on uhanalainen ekosysteemi (äärimmäisen uhanalaiseksi luokiteltua lähdelehtokorpea)
- uhanalaisen luontotyypin suojelutaso ei ole suotuisa, joten luonnonsuojelualueen rauhoitusmääräysten sekä mahdollisten ennallistamistoimien avulla voidaan parantaa luontotyypin

suojelutasoa ainakin paikallisesti. Myös lähteiden suojelutilanne on Etelä-Suomessa huono ja lähteitä arvioidaan tuhoutuneen yli 90% alkuperäisestä määrästä.

- aluetta voi myös luonnehtia pienestä pinta-alasta huolimatta paikallisesti edustavaksi ja arvokkaaksi kohteeksi, jonka luontoarvoja on mahdollista edelleen parantaa hoitamalla ja ennallistamalla kohdetta. Alueen lahpuuston määrä on huomattava.



Kuva 7-5. Luontoarvoiltaan merkittävimäksi arvioitu alue suunnittelualueella.

Ramboll

Alueella on laaja-alaisesti luonnontilaisia lähteitä ja tihkupintoja, joiden luonnontilan muuttaminen on vesilain 2. luvun 11 § mukaan kiellettyä. Siksi aluetta ei voi osoittaa esim. rakentamiseen eikä alueella voi toteuttaa hakkuita.

Ramboll ei tehnyt alueella lintukartoitusta, ainoastaan havainnoi lajistoa muiden maastokäyntien yhteydessä. Tavanomaisten piha- ja puistolajien lisäksi kartoittajat havaitsivat siellä kuitenkin vanhojen metsien ja lehtojen indikaattorilajistoa: sirittäjä, peukaloinen ja puukiipijä. Yhdistyksemme jäsenten ja Päijät-Hämeen lintutieteellisen yhdistyksen havaitsemia lajeja ovat mm. mustapääkerttu, luhtakerttunen, viitakerttunen, lehtopöllö, valkoselkätikka, harjalintu, nokkavarpunen, satakieli, kultarinta, pikkutikka.

Lähteikköalueelta vedet virtaavat Kartanon ja Kumpulan omakotialueiden läpi yhtyen kahden muun puron kanssa Koivusillanjokeen, joka on latvapuroineen tärkeä ekologinen käytävä kuntamme strategisen yleiskaavan viherverkostossa. Viherverkoston vaaliminen ylläpitää luonnon monimuotoisuutta vähentäen luontokadon riskiä. Koivusillanjoki laskee Vähäjokeen, jossa elää Porvoonjoen ainoa geneettisesti alkuperäinen taimenkanta.

Ramboll suosittelee alueen luonnonarvojen vaalimiseksi ja kehittämiseksi roskien ja puutarhajätteiden keruuta sekä vieraslajin, jättipalsamin hävittämistä, joka on tunkeutumassa alueelle. Hollolan ympäristöyhdistys on vuodesta 2017 alkaen suorittanut jossakin määrin edellä luoteltuja

toimenpiteitä. Kunta on niittänyt aluetta sivuavan Kirmolanraitin varresta jättipalsamia, mikä on vähentänyt sen määrää.

Hämeen ELY-keskuksen maastokartoittaja on arvioinut kohteen 16.11.2016 ja toteaa sen suojelemisen arvoiseksi ja suojeltavaksi luonnonsuojeluna.

Yhdistyksemme ehdottaa luonnonsuojelun nimeksi ”Kirmolankorpi”.

”Kirmolankorpi” rajoittuu kolmelta sivultaan kevyen liikenteen väyliin, jotka ovat ulkoilijoiden suosiossa ja joilla usein pysähdellään metsän eläimiä tai kasveja tarkkailemaan. Se turvaa monille mahdollisuuden monimuotoisessa, vanhassa metsässä virkistytymiseen.

Lampi on 1990-luvun alussa varattu yläkoulun biologian maasto-opetuskohteeksi. Se sopii myös alakoulun tarpeisiin.

Kaupunkimetsissä tehtyjen tutkimusten mukaan luonnonmukainen metsä koetaan kaikkein elvyttävimmäksi. Metsiä suojelemalla kunta voi edistää asukkaiden hyvinvointia ja siten ennaltaehkäistä terveydenhuollon kustannuksia. Luonnoltaan monipuoliset virkistysalueet ylläpitävät kunnan pitovoimaa ja houkuttelevat kuntaan uusia asukkaita

Hirvikallion ympäristö on edelleen voimakkaasti rakentumassa, joten Kartanon ja Hedelmätarhan alueen lähimetsät ovat katoamassa. Lisäksi vast’ikään valmistunut ohitie meluineen vähentää asukkaiden virkistytymismahdollisuuksien laatua.

Alueen keskelle vuonna 2017 perustettu yksityisen luonnonsuojelun alue on jo nostanut lähiympäristön kiinteistöjen arvoa; kiinteistövälittäjät ovat ilmoituksissa maininneet myyntiin tulleen omakotitalon tai rivitalon rajoittuvan luonnonsuojelun alueeseen.

Hollolassa 05.12.2022

Hollolan ympäristöyhdistys ry

